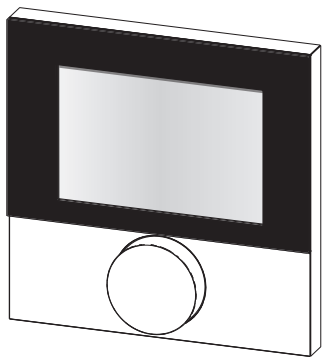


RDF 642x2-00



ENG

DAN

NOR

FIN

SWE

POL

RUS



125577.1344

▶ Оглавление

1	Безопасность	87
	Используемые символы и обозначения	87
	Предназначение	87
	Общие указания по безопасности	87
2	Версии	88
	Технические характеристики	88
	Соответствие	88
3	Обслуживание	89
	Общий вид и индикация	89
	Обслуживание	90
	Проверка беспроводного соединения	90
	Ввод в эксплуатацию (привязка зоны отопления).....	91
	Программы комфорт	91
	Обзор функций Lifestyle	92
	Функции Lifestyle	93
	Обзор параметров	95
	Параметры.....	96
	Замена батарейки	98
4	Чистка и устранение неисправностей	99
	Устранение неисправностей	99
	Чистка	100
5	Вывод из эксплуатации	100
	Утилизация	100

ENG

DAN

NOR

FIN

SWE

POL

RUS

1 Безопасность

Используемые символы и обозначения

Нижеуказанные символы указывают пользователю, что

- он должен делать
- ✓ должно выполняться данное условие



Предупреждение

Угроза для жизни и здоровья

Предназначение

Беспроводной комнатный термостат с дисплеем (далее краткое название RBG) - это беспроводное управляющее устройство для беспроводной клеммной колодки (базовой радиостанции) 24 V и 230 V BSF X0XX2-X. Термостат (устройство RBG) служит

- ✓ для управления клеммными колодками (базовыми радиостанциями) типа BSF X0XX2-X.
- ✓ для регистрации комнатной температуры и установки требуемой температуры в зоне отопления, соотношенной с данным термостатом.

Любое другое использование трактуется как несовместимое с предназначением, за которое производитель не несет ответственности.

Общие указания по безопасности



Предостережение

Угроза жизни в случае проглатывания

Маленькие дети могут проглотить батарейку или поворотный регулятор

- Термостат (устройство RBG) необходимо устанавливать в недоступном месте для маленьких детей.
- Не оставлять термостат (устройство RBG) без надзора при замене батарейки.

- Инструкцию необходимо сохранить и передать ее следующему пользователю данным устройством.

ENG

DAN

NOR

FIN

SWE

POL

RUS

2 Версии

► Технические характеристики

	RDF 64202-00	RDF 64212-00
Контроль температуры пола	–	Датчик удаленный
Источник питания	щелочные микробатарейки 2 x LR03/ AAA	
Срок службы батареек	>2 лет	
Беспроводная технология	868 МГц малый радиус действия (SRD)	
Дальность	25 м (в зданиях)	
Вид защиты/Класс защиты	IP20 / III	
Допустимая температура окружающей среды	0 до 50°C	
Влажность окружающей среды	5 до 80 %, без конденсации	
Габариты (шир. x выс. x гл.)	86 x 86 x 26,5 мм	
Диапазон регулировки температуры	5 до 30°C	
Температурное разрешение	0.2 К	
Фактический темп. диапазон	0 до 40°C (внутр. датчик)	
Точность измерения термистора NTC	±0.3 К	

► Соответствие

Данный продукт маркируется знаком CE и тем самым отвечает требованиям директив:

- ✓ 2004/108/WE с изменениями и дополнениями „Директива Совета по координации законодательств стран-членов ЕС в отношении электромагнитной совместимости “
- ✓ 2006/95/WE с изменениями и дополнениями „Директива Совета по координации законодательств стран-членов ЕС в отношении электрооборудования, предназначенного для использования в определенном диапазоне напряжения“
- ✓ „Закон о радиооборудовании и телекоммуникационном терминальном оборудовании (FTEG), а также директива 1999/5/WE (R&TTE)“

На всю систему распространяются требования безопасности, за соблюдением которых отвечает монтажник.

ENG

DAN

NOR

FIN

SWE

POL

RUS

3 Обслуживание

Общий вид и индикация



Символ	Значение
	Меню „Функции“ активно
	Меню „Параметры“ активно
	Меню „Сервис“ активно
	Важное примечание / неисправность
	Защита от детей активно
	Слабая батарейка
	Режим ожидания активный
	Мощность сигнала
AUTO	Автоматический режим активный

Символ	Значение
	Дневной режим активный
	Ночной режим активный
	Обнаружен конденсат, режим охлаждения выключен
	Термостат в режиме охлаждения
	Термостат в режиме отопления
	Присутствие активно (только в автоматическом режиме)
	Функция „вечеринка“ активна
	Функция „отпуск“ активна
	Минимальная температура пола вышла за нижнюю границу

ENG

DAN

NOR

FIN

SWE

POL

RUS

► Обслуживание

Обслуживание беспроводного комнатного термостата осуществляется с помощью поворотного регулятора:



Поворот регулятора активирует доступные меню и функции.



Вращая регулятор, можно задать требуемую температуру, а также осуществить навигацию между меню и его функциями.

Можно выбрать Основной уровень и три Меню.

Основной уровень:



Вращением регулятора устанавливается требуемая температура.

Выбор меню при помощи:



Функции: включают в себя все важные функции Life-style.



Параметры: содержат отдельные параметры, например, повышение и понижение температуры, дату и многое другое. Это меню необходимо только для выполнения основных изменений.



Сервис: включает в себя настройки для квалифицированного специалиста (защищенные PIN-кодом, см. инструкцию по эксплуатации клеммной колодки)

► Проверка беспроводного соединения

- Длительное нажатие поворотного регулятора активирует проверку беспроводного соединения.
- ✓ На клеммной колодке, соединенной с термостатом, зона отопления будет включена или выключена на 1 минуту в зависимости от текущего режима работы.

ENG

DAN

NOR

FIN

SWE

POL

RUS

Ввод в эксплуатацию (привязка зоны отопления)

- ✓ Убедитесь, что в радиусе действия нет других базовых станций, запущенных в режиме привязки зоны отопления (в режиме беспроводного сопряжения).
- Активируйте функцию сопряжения на клеммной колодке для нужной зоны отопления (см. инструкцию к клеммной колодке BSF X0XX2-X).
- Нажмите поворотный регулятор на > 1 сек, чтобы включить функцию сопряжения.
- ✓ Базовая станция и термостат, установленные в помещениях, должны быть связаны между собой
- ✓ Если клеммная колодка уже была запрограммирована, то дата и время для термостата устанавливаются автоматически.

При первом запуске клеммной колодки следует:

- установить год, дату и время, вращая/нажимая поворотный регулятор.

Программы комфорт

Программы комфорт содержат заранее запрограммированные временные периоды работы отопления, которые можно применять на протяжении рабочих дней (1-5) или в выходные (6-7). В остальное время термостат переходит на ночной режим.

Программы комфорт можно выбрать из Меню Параметры. Функция Smart Start, используемая в системе, рассчитывает требуемое время для того, чтобы соответствующая температура была достигнута уже в начальный момент программы отопления.

Программа	Период комфорт 1	Период комфорт 2
P0	05:30 – 21:00	–
P1	04:30 – 08:30	17:30 – 21:30
P2	06:30 – 10:00	18:00 – 22:00
P3	07:30 – 17:30	–

Индивидуальные Программы комфорт можно заказать на сайте www.ezr-home.de, в закладке Online-Software, а затем перенести на клеммную колодку с помощью карты MicroSD.

ENG

DAN

NOR

FIN

SWE

POL

RUS



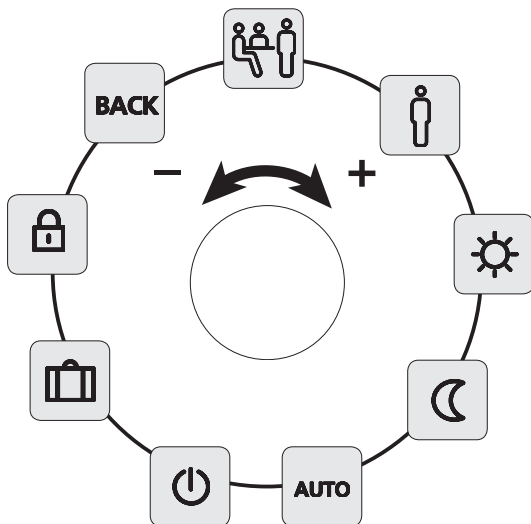
► Обзор функций Lifestyle

В этом меню можно включить или отключить функции Lifestyle.

- Нажмите поворотный регулятор.
- Активируйте меню „Функции Lifestyle” новым нажатием поворотного регулятора.
- Выберите нужную функцию Lifestyle.

Доступны нижеследующие функции. Подробную информацию о доступных функциях Lifestyle можно найти в таблице „Функции”.

Примечание: Это может занять до 10 минут, прежде чем изменения глобальных функций Lifestyle будут отображены на всех беспроводных термостатах.



ENG

DAN

NOR

FIN

SWE

POL

RUS



Функции Lifestyle

Функция Lifestyle	Символ	Действия
Вечеринка отключается понижение температуры на XX часов.		<ul style="list-style-type: none">➤ Включить нажатием.➤ Установить длительность в часах (чч)➤ Подтвердить ввод нажатием.
Присутствие в рабочие дни используются те же периоды отопления, что и в выходные дни		<ul style="list-style-type: none">➤ Доступно только в автоматическом режиме➤ Включить нажатием.
День (стандартная настройка) постоянное регулирование после установки заданной температуры		<ul style="list-style-type: none">➤ Включить нажатием.
Ночь постоянное понижение до запрограммированной ночной температуры		<ul style="list-style-type: none">➤ Включить нажатием.

ENG

DAN

NOR

FIN

SWE

POL

RUS



► Функции Lifestyle

Функция Lifestyle	Символ	Действия
Автоматика Автоматическое регулирование температуры в соответствии с программами комфорта	AUTO	<ul style="list-style-type: none">➤ Включить нажатием.
Выключение отключается термостат RBG, температура по-прежнему отображается, включается режим защиты от замерзания		<ul style="list-style-type: none">➤ Нажать, чтобы выключить термостат.➤ Включить снова термостат (устройство RBG) путем нажатия.
Отпуск Температура автоматически понижается до заданной температуры в режиме Отпуск		<ul style="list-style-type: none">➤ Включить нажатием.➤ 1. Выбрать дату начала и 2. дату конца (дд:мм) и подтвердить нажатием.➤ Деактивировать режим Отпуск, снова нажав поворотный регулятор.
Защита от детей блокирует беспроводной термостат		<ul style="list-style-type: none">➤ Включить нажатием.➤ Выключить длительным нажатием (>3 с).
BACK (назад) термостат возвращается к исходному состоянию.	BACK	<ul style="list-style-type: none">➤ Выйти из меню нажатием.

ENG

DAN

NOR

FIN

SWE

POL

RUS



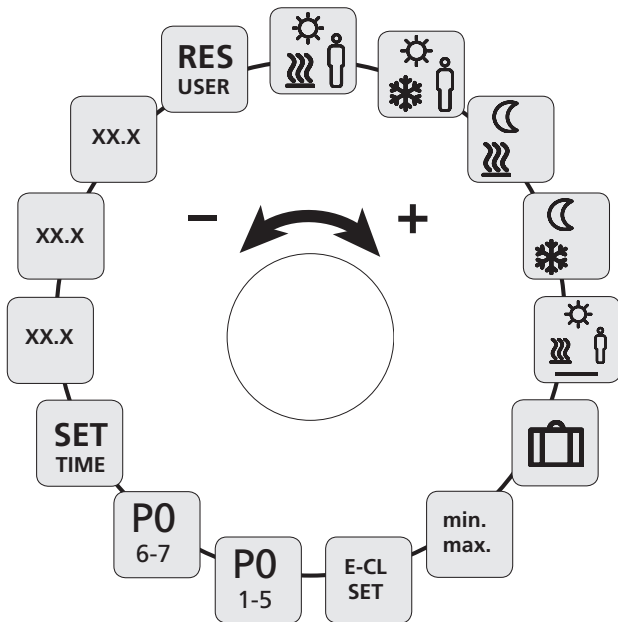
Обзор параметров

Это меню необходимо только для выполнения основных изменений.

- Нажать поворотный регулятор.
- Выбрать меню „Параметры” и включить его новым нажатием.

Доступны нижеследующие параметры. Подробную информацию о доступных параметрах можно найти в таблице „Параметры”.

Примечание: Это может занять до 10 минут, прежде чем изменения глобальных параметров будут отображены на всех беспроводных термостатах.



ENG

DAN

NOR

FIN

SWE

POL

RUS



Параметры

Параметры	Символ	Действия
Температура присутствия режим отопления	  	<ul style="list-style-type: none">➤ Включить и установить нужную температуру.➤ Подтвердить нажатием.
Температура присутствия режим охлаждения	  	<ul style="list-style-type: none">➤ Включить и установить нужную температуру.➤ Подтвердить нажатием.
Температура пониженная режим отопления	 	<ul style="list-style-type: none">➤ Включить и установить нужную температуру.➤ Подтвердить нажатием.
Температура пониженная режим охлаждения	 	<ul style="list-style-type: none">➤ Включить и установить нужную температуру.➤ Подтвердить нажатием.
Температура минимальная панельного отопления	   	<ul style="list-style-type: none">➤ Включить и установить нужную температуру (1.0...6.0 ≈ 18 °C...28 °C)➤ Подтвердить нажатием.
Температура пониженная отпуск		<ul style="list-style-type: none">➤ Включить и установить нужную температуру.➤ Подтвердить нажатием.
Установка пределов температуры	min max	<ul style="list-style-type: none">➤ Включить➤ Выбрать min/max устанавливаемых температур подтверждая нажатием

ENG

DAN

NOR

FIN

SWE

POL

RUS



Параметры

Параметры	Символ	Действия
Включение/ выключение внешнего таймера	E-CL SET	<ul style="list-style-type: none">➤ Включить и выбрать Вкл. (On) или Выкл. (Off).➤ Подтвердить нажатием.
Выбрать программу Комфорт, которая будет активирована в рабочие дни недели	P0 1-5	<ul style="list-style-type: none">➤ Включить и подтвердить ввод.➤ Выбрать и включить программу Lifestyle (P0-P3).
Выбрать программу Комфорт, которая будет активирована в выходные	P0 6-7	<ul style="list-style-type: none">➤ Включить и подтвердить ввод.➤ Выбрать и включить программа Lifestyle (P0-P3).
Настройка даты / времени	SET TIME	<ul style="list-style-type: none">➤ Включить, установить год (гггг), месяц (мм) и день (дд), а также время (чч:мм), соответствующим нажатием
Информация о версии программного обеспечения термостата RBG	So1 XX.X	<ul style="list-style-type: none">➤ Отображение версии программного обеспечения термостата RBG
Информация о версии программного обеспечения клеммной колодки	So2 XX.X	<ul style="list-style-type: none">➤ Отображение версии программного обеспечения клеммной колодки

ENG

DAN

NOR

FIN

SWE

POL

RUS



► Parameter

Параметры	Символ	Действия
Информация о версии программного обеспечения сети Ethernet - Контроллер	So3 XX.X	➤ Отображение версии программного обеспечения сети Ethernet - Контроллер
Сброс (Reset) на уровне пользователя! Сброс всех пользовательских настроек – возврат к заводским настройкам!	RES USER	➤ Включить и выбрать Yes (да). ➤ Нажать, чтобы сбросить все функции.

► Замена батареек

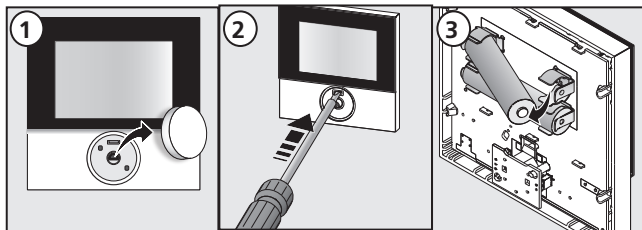


Предупреждение

Опасность для жизни в случае проглатывания

Маленькие дети могут проглотить батарейку или поворотный регулятор.

- Не оставляйте без присмотра термостат (устройство RBG) во время замены батареек.



- Включить термостат (устройство RBG) после замены батареек, нажав поворотный регулятор.
- ✓ Все ранее сделанные настройки будут восстановлены.

4 Чистка и устранение неисправностей

Устранение неисправностей

Отображение	Значение	Устранение
	Слабая батарейка	➤ Необходима замена батарейки за максимально короткое время
	Неисправна связь с клеммной колодкой	➤ Подключить усилитель или активную антенну для увеличения мощности сигнала.
	Клеммная колодка выключена	➤ Подключить снова клеммную колодку к источнику питания. ➤ В случае отказа, необходимо вызвать электрика.
 Err 0001	Неисправность внутреннего датчика температуры	➤ Необходимо заменить комнатный регулятор температуры.
 Err 0002	Неисправность наружного датчика температуры	➤ Необходима замена, необходимо вызвать электрика.
 Err 0004	Очень слабая батарейка	➤ Немедленно заменить батарейку.
 Err 0005	Несмотря на успешное соединение, клеммная колодка была не обнаружена	➤ Проверить питание клеммной колодки ➤ Снова подключить комнатный регулятор температуры. ➤ Необходимо вызвать электрика.

ENG

DAN


NOR

FIN

SWE

POL

RUS

Отображение	Значение	Устранение
	<p>Неисправность соединения с клеммной колодкой.</p>	<ul style="list-style-type: none"> ➤ Проверить питание клеммной колодки. ➤ Необходимо вызвать электрика.

► Чистка

Для чистки необходимо использовать только сухую мягкую ткань – не смачивать в растворителе.

5 Вывод из эксплуатации

► Утилизация



Батарейки и комнатные термостаты запрещено утилизировать вместе с бытовыми отходами. Пользователь обязан передать термостат (устройство RBG) в соответствующий пункт сбора электрооборудования. Раздельный сбор и правильная утилизация использованных материалов способствует сохранению природных ресурсов и позволит обеспечить их переработку таким образом, чтобы защитить здоровье человека и окружающую среду. Информацию о местоположении соответствующих пунктов сбора электрооборудования можно получить в местном муниципалитете или в службах, занимающихся утилизацией отходов.



Настоящее руководство защищено авторскими правами. Все права защищены. Без предварительного согласия производителя запрещается копировать, размножать, воспроизводить или публиковать в любой форме, механической или электронной, полностью или частично.

© 2013